

ІНСТРУКЦІЯ З ВИКОРИСТАННЯ *VIVASALT Mediteran*



ЗМІСТ

1. Конструкція VIVASALT Mediteran	4
2. Застосування VIVASALT Mediteran.....	4
3. Встановлення VIVASALT Mediteran	5
3.1 Умови встановлення.....	5
3.2 Монтаж	5
4. Використання VIVASALT Mediteran	7
4.1 Сіль.....	7
5. Очищення та обслуговування VIVASALT Mediteran	10
5.1 Процедура очищення.....	10
6. Усунення несправностей.....	14
7. Гарантійні умови.....	15
7.1 Протипоказання у використанні	15
8. Умови зберігання.....	16





Шановний клієнте,

Вітаємо з придбанням пристрою для соляних сеансів бренду VIVASALT. Пристрій може прослужити тривалий час, якщо його регулярно доглядати та дотримуватись правил експлуатації, які вказані в даній інструкції.

Інструкція охоплює всю інформацію щодо встановлення, обслуговування, усунення несправностей пристрою та гарантійні зобов'язання.



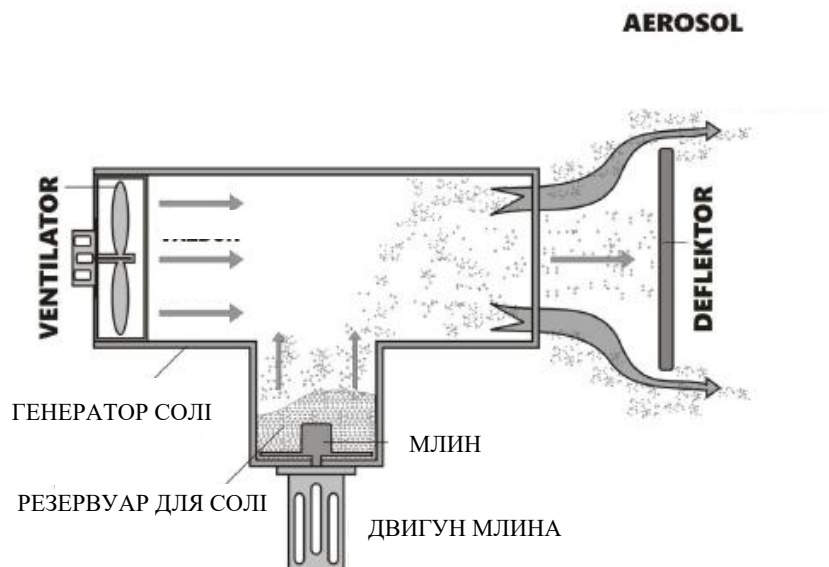
1. Конструкція VIVASALT Mediteran

- корпус з електронікою
- сенсорний екран
- вентилятор
- млин
- кабель живлення
- дефлектор

2. Застосування VIVASALT Mediteran

Пристрій VIVASALT Mediteran використовується тільки для виробництва сухого аерозолю. Як правило, пристрій розташовується всередині приміщення. Це називається галотерапією або сольовим сеансом.

У млин засипається сіль (максимальний розмір частинок солі – 1 мм). Млин подрібнює сіль в аерозоль розміром з мікрон, який видувається вентилятором в приміщення. У приміщення потрапляє лише аерозоль.



3. Встановлення VIVASALT Mediteran

Встановлювати та підключати пристрій може лише уповноважена особа. Перед встановленням переконайтеся, що особа, яка встановлює пристрій, розуміється на встановленні аналогічних пристроїв, в інакшому випадку - гарантія не застосовується.

3.1 Умови встановлення

Середовище, в якому встановлюється VIVASALT Mediteran, має бути сухим і теплим. Граничний діапазон:

- температура від 18 до 25 градусів за Цельсієм;
- вологість від 20% до 50%.

ТЕХНІЧНА ІНФОРМАЦІЯ:

НАПРУГА: 230 В

ВАГА: 7 кг

РОЗМІРИ: 335×510×180 мм

3.2 Монтаж

До пристрою VIVASALT Mediteran додається паперовий шаблон, який дозволяє точно визначити положення пристрою на стіні та відмітити місця для отворів, у які вставляються пластикові дюбелі для кріплення пристрою до стіни (рис. 1).

Дефлектор, зображений на рисунку 2, призначений для монтажу на внутрішній стіні соляної кімнати.

Пристрій монтується на стіні, де немає іншого обладнання на відстані щонайменше 50 см. Встановлення здійснюється на висоті не менше 85 см від підлоги. Завжди монтується у вертикальному положенні. Зазвичай пристрій розміщується на зовнішній стіні приміщення, куди через отвір у стіні подається сольовий аерозоль.

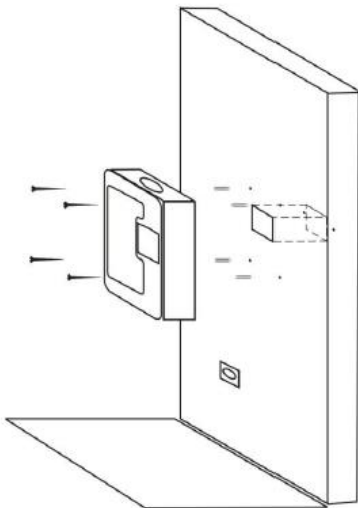
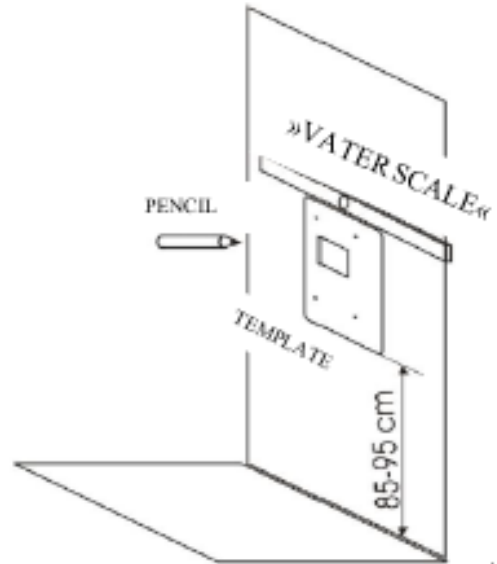
Під час встановлення необхідно подбати про те, щоб монтаж був непомітним, а сам пристрій не був легкодоступним для дітей, сторонніх або неуповноважених осіб чи відвідувачів.

Пристрій повинен бути змонтований так, щоб персонал мав до нього доступ і міг відкрити корпус у разі потреби.



Рисунок 1:

Розмітка отворів для встановлення пристрою за допомогою шаблону: прикладіть шаблон до стіни, обведіть олівцем центральний отвір для подачі аерозолі та відмітьте отвори, через які пристрій буде закріплений гвинтами.



4. Використання VIVASALT Mediteran

4.1 Сіль

Для проведення соляних сеансів завжди використовуйте сіль високої якості, тобто чисту, без домішок і добавок. Можна також використовувати гімалайську сіль. Зазвичай вона упакована в мішки по 25 кг і, оскільки вона не містить добавок, може швидко затвердіти. Сіль дрібна (розмір 1 мм) і перед тим, як додати її в VIVASALT Mediteran, необхідно переконатися, що немає грудочок, що вони не склеїлись і що температура відповідна. Зазвичай грудки розбивають за допомогою кухонної ступки.

Обладнання для підготовки солі:



КУХОННА СТУПКА



ІНДУКЦІЙНА ПЛИТА



ДЕРЕВ'ЯНА
КУХОННА ЛОЖКА



МЕТАЛЕВИЙ ГОРЩИК
(без кришки)

Прилад може бути пошкоджений при додаванні солі, яка не має відповідної температури і якщо в ній є грудочки. Якщо сіль не повністю суха, утворюється соляна кірка, і аерозоль не утворюється, оскільки сіль не потрапляє на млин.

За один раз у млин можна додати максимум 30 г солі - 2 чашки в комплекті





Уся інформація щодо правильного поводження з сіллю надається під час навчання, яке зазвичай проводиться під час встановлення пристрою VIVASALT.

Перед початком терапії необхідно встановити параметри проведення сеансу — а саме тривалість програми та вибір відповідного режиму.

Пристрій повинен бути підключений до електроживлення за допомогою з'єднувального кабелю. Підключіть інший кінець кабелю адаптера до роз'єму адаптера змінного струму на сольовому генераторі.



Перед натисканням кнопки «Пуск» необхідно встановити параметри проведення терапії.

Початок сеансу:

Шнур живлення потрібно підключити до розетки. Увімкніть пристрій, натиснувши перемикач, розташований у нижній частині пристрою поруч зі шнуром живлення — після цього з'явиться головний екран (Рисунок 1).



Рисунок 1: екран привітання



Екран є сенсорним. Для керування параметрами сеансу використовуйте стилус з пластиковим наконечником. Натискання на зелену стрілку відкриває новий екран, на якому вибирається програма. Кожну з 10 програм можна зберегти, щоб не було потреби у повторному налаштуванні під час подальшої експлуатації.

Збереження програм

Натискання на будь-яку із запропонованих програм (від 1 до 10) відкриває новий екран (екран 4), на якому можна налаштувати вибрану програму. На екрані відображаються дві шкали: одна — для встановлення тривалості сеансу, інша — для регулювання потужності пристрою. Торкаючись стилусом білих полів шкал, можна задати тривалість від 1 до 99 хвилин і потужність від 1 до 100%.

Після встановлення значень на обох шкалах натисніть кнопку «назад» у верхньому лівому куті (зелена стрілка), щоб повернутися на попередній екран — налаштування буде збережено в межах вибраної програми. Збережені параметри будуть доступні для інших програм пристрою у такий самий спосіб.

Після того як усі програми пристрою збережено, можна запускати пристрій.

5. Очищення та обслуговування VIVASALT Mediteran

Технічне обслуговування пристрою можна проводити тільки у відключеному стані та від'єднаному від електромережі. Обслуговування включає щоденне очищення млина та інших поверхонь.

5.1 Процедура очищення

1. Вимкніть пристрій і від'єднайте шнур живлення від розетки.
2. Відкрутіть гайку та обережно від'єднайте роз'єми живлення млина та вентилятора (рис. 7, рис. 7.1, рис. 7.2).



Рисунок 7: Відкрутіть гайку.

3. Обережно потягніть еластичні тримачі млина вниз і вбік (рис. 8) — лише настільки, щоб безперешкодно зняти млин. Якщо тягнути занадто сильно або різко, можна спричинити деформацію та вивести пристрій з ладу. Знімайте млин акуратно, стежачи за тим, щоб кабелі не перекручувались, не натягувались і не пошкоджувались.

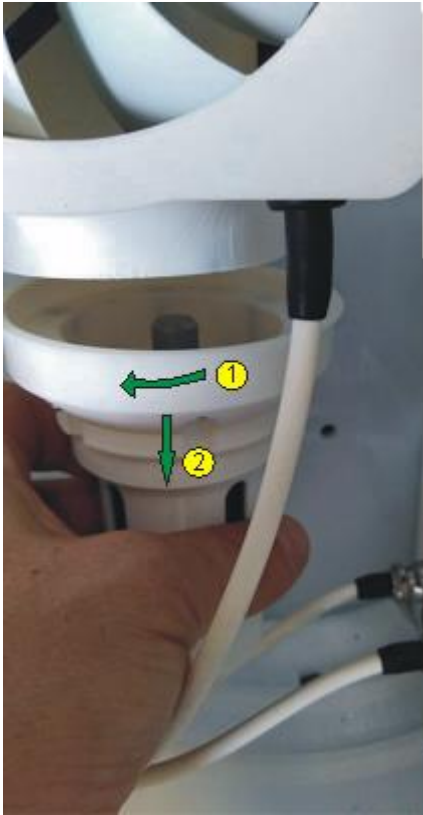


Рисунок 8: Зняття млина (магніти)

4. Обережно очистіть млин за допомогою щітки (рис. 9); залишки солі в млині потрібно викинути. Після очищення покладіть млин у безпечне місце до моменту повторного встановлення на пристрій.



Рисунок 9: Очищення млина

5. Зніміть корпус вентилятора разом із вентилятором і воронкою, потягнувши їх на себе.



Рисунок 10: Зніміть вентиляторний блок із корпусом (утримується магнітами) та ретельно очистіть щіткою.

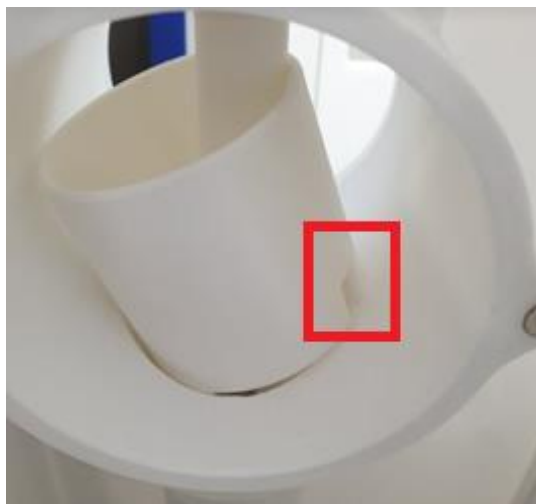


Рисунок 11: Зніміть воронку і очистіть її за допомогою щітки.

6. Обережно очистіть усі доступні ділянки вентилятора м'якою щіткою та покладіть очищений елемент у місце, яке не заважатиме подальшому очищенню пристрою. Після завершення прибирання встановіть вентилятор на початкове місце.
7. Очистіть усі вентиляційні канали за допомогою м'якої щітки.
8. Перевірте, чи пристрій очищено належним чином.
9. Поверніть очищені частини пристрою у такій послідовності:

- дозатор із воронкою
- корпус вентилятора з вентилятором
- млин
- підключіть роз'єми вентилятора і млина
- зачиніть дверцята.

Тепер пристрій готовий до наступного робочого дня.



6. Усунення несправностей

Опис помилки	Ймовірна причина помилки	Рішення
Пристрій не працює.	Перевірте запобіжники.	Замініть головний запобіжник, перевірте підключення кабелів (адаптера).
	Проблеми з електричною напругою.	Перевірте підключення до мережі та кабель живлення.
Двигун млина працює шумно або перегрівається.	Млин перевантажений сіллю або двигун заблокований.	Очистіть млин і переконайтесь, що сіль відповідає вимогам (без добавок і домішок).
Соляний млин працює нормально, але сіль до нього не потрапляє.	Проблеми в роботі вентилятора галогенератора та в якості солі.	Перевірте роботу вентилятора і переконайтесь, що сіль не волога (найкраще висушити її ще раз).
Після увімкнення не відображаються налаштування та програми.	Пам'ять мікропроцесора вийшла з ладу.	Необхідне скидання програм або повторне завантаження програмного забезпечення.
Відсутній аерозоль.	Перевірте сіль.	Від'єднайте шнур живлення від розетки. Перевірте, чи є сіль у дозаторі. Перевірте, чи не висохла сіль. Перевірте, чи не вийшов з ладу запобіжник, вентилятор і запобіжник дозатора.
Сіль із дозатора не потрапляє до млина.	Ймовірно, у солі є великі грудки, вона тверда або волога, що заважає її подачі до млина. Механізм подачі заблокований, не обертається або двигун забруднений.	Необхідно спорожнити дозатор і очистити подавальний механізм. Сіль слід висушити та роздрібнити грудки за допомогою ступки. Використовуйте лише рекомендовану медичну сіль. Також перевірте, чи всі з'єднання підключені правильно.
Вихід з ладу запобіжника на пристрої.	Погано очищені частини млина, дозатора або вентилятора.	Очистіть апарат, як описано в розділі «Очищення», потім натисніть кнопку запобіжника, розташовану в нижній частині пристрою, і почніть сеанс.



7. Гарантійні умови

Гарантія розповсюджується на генератори VIVASALT, якщо є брак виробництва. Гарантійний ремонт може бути проведений тільки на ту продукцію, яка придбана офіційно у представника VIVASALT d.o.o. на території України.

Гарантія діє протягом 12 місяців з дати покупки і поширюється на випадки дефектів матеріалів або виробничих дефектів.

Не є гарантійними випадками:

1. Гарантія не розповсюджується на:

- Пошкодження пристрою через неправильне використання та/або використання не за призначенням;
- Неправильний догляд та обслуговування;
- Галогенератор був встановлений особою, яка не розуміється на принципах встановлення галогенераторів;
- Якщо зношені або пошкоджені деталі не були своєчасно замінені;
- У разі нерегулярного, неправильного чищення або якщо використовувані методи не рекомендовані виробником
- При втручанні сторонньої особи або обслуговування неуповноваженою особою.

2. Гарантія не поширюється на помилки, що виникли внаслідок виробничого браку або прихованих дефектів матеріалу. Компанія VIVASALT d.o.o. або її уповноважений представник замінить дефектні деталі без додаткових витрат для покупця.

3. Компанія VIVASALT d.o.o. або її представник не несе відповідальності за втрату, пошкодження або травмування людей або майна, а також не гарантує відповідальності за скасування або збій у виконанні галогенератора та його установки, якщо роботи виконувалися неуповноваженою особою та без погодження з компанією VIVASALT d.o.o. або її представниками.

4. Гарантія не поширюється на будь-які витрати або збитки (комерційні чи некомерційні), які виникли б у разі виходу пристрою з ладу через виробничі дефекти або матеріал.

5. Гарантія не поширюється на пошкодження, спричинені продуктом, який не постачається компанією VIVASALT d.o.o. або його офіційним представником в Україні.

6. Гарантія не поширюється на пошкодження, спричинені форс-мажорними обставинами, такими як землетрус, повінь, пожежа або блискавка.

7. Гарантія не поширюється на пошкодження, спричинені напругою живлення та його впливом і порушеннями в існуючій установці.



8. Гарантійні зобов'язання виконуються відповідно до наступної процедури:

– Покупець повідомляє про це уповноваженого представника. Він намагається вирішити проблему за допомогою електронної пошти, телефону або інших засобів зв'язку. **У разі, якщо проблема не вирішується таким чином:**

– Покупець передає, за погодженням з уповноваженим представником, несправну частину пристрою на огляд і ремонт.

– Уповноважений представник виправляє і повертає покупцеві отриману частину пристрою. Гарантія не включає сервісне та технічне обслуговування пристрою.

– Ремонт і транспортування є безкоштовними, якщо буде встановлено, що це сталося з вини виробника.

7.1 Протипоказання у застосуванні

Покупець сольового пристрою VIVASALT несе відповідальність перед клієнтами і не буде вводити їх в оману та обіцяти неправдиві результати використання, особливо якщо це не рекомендовано людям з наступними станами здоров'я:

- * тяжка гіпертонія (підвищений тиск)
- * кровотечі
- * захворювання крові в гострій фазі
- * гостра фаза респіраторних захворювань
- * важка хронічна дихальна недостатність
- * активна форма туберкульозу
- * психічні захворювання та будь-яке вживання заборонених речовин
- * онкологічні захворювання
- * отруєння
- * метаболічні захворювання
- * вагітність
- * недостатність органів (особливо печінки та серця)
- * кровохаркання
- * серцева недостатність
- * хронічна обструктивна хвороба легень

Сольова терапія не є заміною ліків та лікування. Якщо у клієнта є проблеми зі здоров'ям, необхідно проконсультуватися з лікарем щодо відвідування сольових процедур. **Важливо:**

- **У разі сумнівів щодо впливу соляних процедур на здоров'я, пацієнт повинен проконсультуватися зі своїм лікарем.**

8. Умови зберігання

Якщо з будь-яких причин необхідно розібрати пристрій, його потрібно зберігати в оригінальній упаковці, в якій він був отриманий. Перед зберіганням пристрій необхідно добре почистити. Зберігати при температурі від 5 до 30 градусів за Цельсієм і вологості до 60%.

